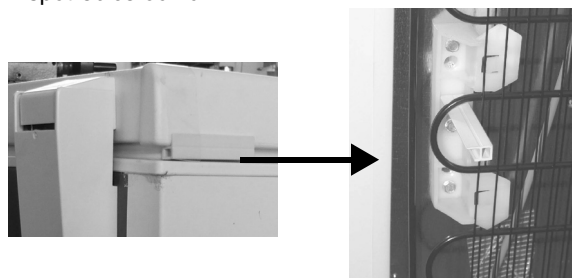


1. Držadlo
2. Bezpečnostní uzávěr (je-li u modelu)
3. Těsnění
4. Uzávěr kanálku na rozmrazenou vodu (je-li u modelu).
5. Ovládací panel
6. Koš (je-li u modelu)
7. Kondenzátor (umístěný na zadní straně)

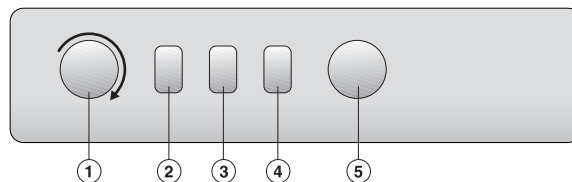
Klimatická třída	T. prostř. (°C)	T. prostř. (°F)
SN	Od 10 do 32	Od 50 do 90
N	Od 16 do 32	Od 61 do 90
ST	Od 16 do 38	Od 61 do 100
T	Od 16 do 43	Od 61 do 110

## INSTALACE

- **Přečtete si část "před použitím spotřebiče".**
- **Vybalte spotřebič z obalu.**
- **Odstraňte 4 distanční prvky vložené mezi dveře a spotřebič.**
- **Upozornění: dva ze čtyř distančních prvků je nutné vložit do příslušného umístění plastových držáků kondenzátoru na zadní straně spotřebiče.** Toto opatření je nutné k zajištění správného odstupu spotřebiče od zdi.



- Ověřte si, zda je uzávěr kanálku na rozmrazenou vodu (je-li u modelu) správně umístěný (5).
- K zajištění maximálního výkonu spotřebiče a bezpečného otvírání dveří je nutné dodržet vzdálenost alespoň 7 cm od zadní stěny a 7 cm po každé straně.
- Vložte příslušné vybavení (je-li u spotřebiče).



1. **Termostat:** umožňuje regulaci vnitřní teploty zařízení.
2. **Červená kontrolka (je-li u modelu):** jestliže se rozsvítí, znamená to, že vnitřní teplota spotřebiče ještě není dostatečně nízká.
3. **Zelená kontrolka (je-li u modelu):** Jestliže svítí, znamená to, že spotřebič v provozu.
4. **Žlutá kontrolka (je-li u modelu):** Jestliže svítí, signalizuje zapnutí funkce rychlého zmrazování.
5. **Tlačítko rychlého zmrazování (je-li u modelu):** k zapnutí funkce rychlého zmrazování

## Uvedení spotřebiče do provozu

- Teplota spotřebiče je již předem nastavena z výroby na doporučenou teplotu -18°C.
- Připojte spotřebič.
- Rozsvítí se zelená kontrolka (je-li u modelu).
- Rozsvítí se také červená kontrolka (je-li u modelu), protože uvnitř spotřebiče ještě není dostatečně nízká teplota ke vložení potravin. Tato kontrolka se obvykle vypne do šesti hodin po zapnutí.
- **Po připojení spotřebiče a dosažení správné teploty (asi za jednu hodinu, během této doby neotvírejte dveře) zkontrolujte, zda není funkce rychlého zmrazování zapnutá (žlutá kontrolka, je-li u modelu, nesvítí).**
- Potravin vložte až po zhasnutí červené kontrolky (je-li u modelu).
- Vzhledem k účinnosti těsnění není možné otevřít dveře spotřebiče hned po jejich zavření. Počkejte několik minut a teprve pak dveře spotřebiče opět otevřete.

## Nastavení teploty

Pomocí termostatu zvolte správnou teplotu. Teplotu spotřebiče můžete seřizovat následujícím způsobem:

- Otočte ovladačem termostatu do polohy 1, jestliže si přejete nastavit vyšší teplotu uchování potravin.
- Otočte ovladačem termostatu do polohy 6/7, jestliže si přejete nastavit nižší teplotu uchování potravin.
- Jestliže vložíte do mrazničky pouze malé množství potravin, doporučujeme nastavit termostat na nižší polohu (směrem k "E", je-li na stupnici seřizení termostatu).

## PŘED POUŽITÍM SPOTŘEBIČE

Spotřebič, který jste zakoupili, je určen výhradně pro použití v domácnosti k uchování zmrazených potravin, zmrazování čerstvých potravin a k výrobě ledových kostek.

**Uzemnění spotřebiče je podle zákona povinné. Výrobce odmítá jakoukoli odpovědnost za případná zranění osob a zvířat nebo škody na věcech způsobené nedodržáním výše uvedených předpisů.**

1. Po vybalení spotřebiče se přesvědčte, zda není poškozený, zda dveře dokonale přiléhají a těsnění není deformované. Případná poškození je třeba nahlásit prodejci do 24 hodin od dodání spotřebiče.

## ZMRAZOVÁNÍ POTRAVIN

### Příprava čerstvých potravin ke zmrazení

- Zabalte a zapečťte čerstvé potraviny do: alobalu, průhledných fólií, nepropustných plastických obalů, polyetylenových nádob s víčky mrazničky vhodných pro zmrazované potraviny.
- Potraviny musí být čerstvé, zralé a nejlepší kvality.
- Čerstvé ovoce a zeleninu je nutné zmrazit co nejdříve po sklizni, aby se zachovaly jejich výživné látky, konzistence, barva a chuť.
- Horká jídla nechte vždy před vložením do mrazničky vychladnout.

## UCHOVÁNÍ POTRAVIN

**Riďte se tabulkou na spotřebiči (je-li u modelu).**

### Označení zmrazených potravin

Vložte a označte zmrazené potraviny; doporučujeme poznačit na obal datum uchování, abyste potraviny spotřebovali do data jejich trvanlivosti.

### Rady k uchování zmrazených potravin

Při nákupu zmrazených potravin dbejte na to, aby:

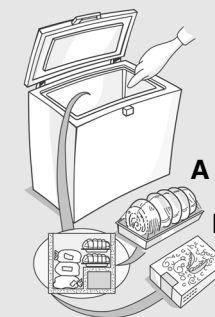
- obal nebyly porušeny, protože potraviny v poškozených obalech mohou být zkažené. Je-li obal vyboulený nebo jsou-li na něm vlhké skvrny, výrobek nebyl správně skladován a obsah se mohl začít rozmrazovat.
- Zmrazené potraviny nakupujte jako poslední a k přepravě používejte speciální chladicí tašky.

MĚSÍCE	POTRAVINY
1-3	
4-7	
8-12	

2. Doporučujeme vám, abyste se zapojením spotřebiče počkali nejméně dvě hodiny, aby chladicí okruh mohl dokonale fungovat.
3. Instalaci a elektrické připojení smí provádět pouze kvalifikovaný odborník podle pokynů výrobce a v souladu s platnými místními bezpečnostními předpisy.
4. Před použitím vnitřek spotřebiče vymyjte.
- Před připojením spotřebiče k elektrické síti zkontrolujte, zda napětí ve vašem bytě odpovídá napětí uvedenému na typovém štítku na zadní straně spotřebiče.
- **Připojení k síti musí být provedeno v souladu s místními předpisy.**

## Zmrazování čerstvých potravin

- Potraviny, které chcete zmrazit, vložte tak, aby se přímo dotýkaly svislých stěn mrazničky.
- A) - potraviny ke zmrazení,
- B) - potraviny již zmrazené.
- Potraviny ke zmrazení se nesmí přímo dotýkat již zmrazených potravin.
- K dokonalejšímu a rychlejšímu zmrazení rozdělte potraviny do malých porcí; tento způsob oceníte i při pozdější spotřebě zmrazených potravin.



1. Nejméně 24 hodin před začátkem zmrazování čerstvých potravin v mrazničce stiskněte tlačítko rychlého zmrazování. U mrazniček, které nejsou vybaveny tímto tlačítkem, nastavte termostat do polohy 6/7.
2. Vložte potraviny ke zmrazení a 24 hodin neotvírejte dveře mrazničky. Po uplynutí této doby funkci rychlého zmrazování vypněte (je-li u modelu).

- Ihned po návratu domů uložte zmrazené potraviny do [ mrazničky.
- Vyhněte se změnám teploty, nebo je co nejvíce omezte. Dodržujte dobu trvanlivosti uvedenou na obalu.
- Při skladování zmrazených potravin se vždy řiďte pokyny na jejich obalu.

### Poznámka:

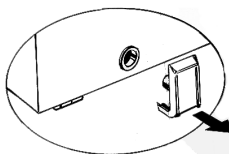
**Rozmrazené nebo částečně rozmrazené potraviny okamžitě spotřebujte. Rozmrazené potraviny znovu nezmrazujte s výjimkou potravin, z kterých připravíte vařené nebo pečené jídlo. Po uvaření nebo upečení můžete jídlo z těchto potravin opět zmrazit. V případě delšího přerušení elektrického napájení: Dveře spotřebiče otevřete pouze tehdy, jestliže chcete na pravé i levé straně spotřebiče na zmrazené potraviny položit mrazicí akumulátory (jsou-li u modelu). Tímto způsobem můžete zpomalit zvyšování teploty.**

## VŠEOBECNÉ POKYNY A UPOZORNĚNÍ

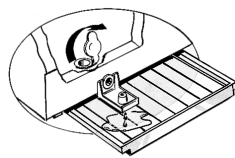
- **Po instalaci se přesvědčte, zda spotřebič nestojí na přírodním kabelu.**
- Do spotřebiče nedávejte skleněné nádoby s tekutinami, protože by mohly prasknout.
- Nejezte ledové kostky nebo ledová lízátka ihned po vyjmutí ze spotřebiče, mohly by vám způsobit omrzliny v ústech.
- Před každou údržbou nebo čištěním spotřebiče vytáhněte přírodní kabel ze zásuvky nebo ho odpojte od elektrické sítě.
- Spotřebič byste neměli instalovat na místo, kde by byl přímo vystaven slunečním paprskům, nebo do blízkosti tepelného zdroje, protože tyto faktory zvyšují spotřebu elektrické energie.
- V blízkosti mrazničky ani jiných elektrických spotřebičů nepoužívejte benzín nebo jiné hořlavé plyny a kapaliny. Uvolněné páry mohou způsobit požár nebo výbuch.
- Spotřebič instalujte a vyrovnejte na podlaze, která unese jeho váhu, a v prostředí, které vyhovuje jeho rozměrům a použití.
- Umístěte ho na suchém a dobře větraném místě. Spotřebič je určen k provozu v prostředích, ve kterých je teplota v následujícím rozmezí podle klimatické třídy uvedené na štítku s údaji, který najdete na zadní straně spotřebiče. Při dlouhodobém ponechání spotřebiče v nižší nebo vyšší teplotě nemůže spotřebič správně fungovat.
- Doporučujeme nechat spotřebič připojený, i když je krátkodobě prázdný.
- Při přemístování spotřebiče dejte pozor, abyste nepoškodili podlahy (např. parkety).
- Neurychlujte odmrazování mechanickými nástroji nebo jinými prostředky, než doporučuje výrobce.
- Uvnitř spotřebiče používejte pouze elektrické přístroje doporučené výrobcem.
- Spotřebič není určen k používání dětmi nebo nemocnými osobami bez dozoru.
- Nedovolte dětem, aby si hrály, nebo se schovávaly ve spotřebiči, mohly by se udusit nebo zůstat uvnitř jako v pasti.
- Přírodní kabel smí vyměňovat pouze kvalifikovaný pracovník.
- Nepoužívejte prodlužovací kabely ani rozdvojký.
- Odpojení od elektrické sítě musí být možné buď vytažením zástrčky ze zásuvky, nebo pomocí dvoupólového síťového vypínače umístěného před zásuvkou.
- Zkontrolujte, zda napětí na typovém štítku odpovídá napětí ve vašem bytě.
- Nepolykejte tekutinu (netoxickou) obsaženou v mrazičích akumulátorech (jsou-li u vašeho modelu).
- Omezte otvírání dveří.

## ODMRAZOVÁNÍ SPOTŘEBIČE

- Vrstva námrazy, která se tvoří na stěnách, se musí odstranit, když dosáhne tloušťky asi 5-6 mm.
- Odpojte spotřebič od elektrické sítě.
  - Vyjměte všechny potraviny, zabalte je těsně k sobě do novinového papíru a uložte je na velmi chladné místo nebo do speciální chladicí tašky.
  - Dveře spotřebiče nechte otevřené.
  - Odstraňte vnitřní uzávěr kanálku na rozmrazenou vodu (je-li u modelu).
  - Odstraňte vnější uzávěr kanálku na rozmrazenou vodu (je-li u modelu) a umístěte ho jako na obrázku.



- Pod kanálek položte plochou misku na vytékající zbylou vodu. Je-li model vybaven přepážkou, použijte ji.
- Odmrazování lze urychlit použitím lopatky na uvolnění námrazy ze stěn spotřebiče.
- Odstraňte námrazu ze dna spotřebiče.
- **K odstraňování námrazy nepoužívejte kovové špičaté nebo ostré nástroje, abyste nenapravitelně nepoškodili vnitřek spotřebiče.**
- **Nepoužívejte abrazivní prostředky a vnitřek chladničky uměle nezahřívajte.**
- **Vnitřek spotřebiče pečlivě vysušte.**
- Po dokončení odmrazování zasuňte opět uzávěr do příslušného umístění.



## ÚDRŽBA A ČIŠTĚNÍ

- Odstraňte námrazu, která se tvoří na horních okrajích (viz Jak odstranit poruchu).
- Po odmrazování vyčistěte vnitřek spotřebiče houbou namočenou v roztoku vlažné vody a/nebo neutrálního čistícího prostředku.
- Vyčistěte boční větrací mřížku (je-li u modelu).
- Odstraňte prach z kondenzátoru umístěného na zadní straně spotřebiče.

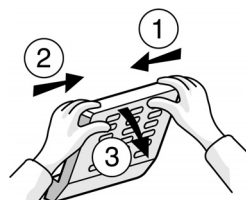
**Před každou údržbou vytáhněte přírodní kabel ze zásuvky.**

**K čištění spotřebiče nepoužívejte pasty ani drátěnky s drsnými částicemi nebo prostředky na čištění skvrn (např. aceton).**

**K zajištění optimálního provozu spotřebiče doporučujeme nejméně jednou ročně spotřebič vyčistit a provést jeho údržbu.**

## VÝMĚNA ŽÁROVKY OSVĚTLENÍ DVEŘÍ (JE-LI U MODELU)

- Odpojte spotřebič od elektrické sítě.
- Sejměte mléčný kryt podle pokynů na obrázku v uvedeném pořadí.
- Vyšroubujte žárovku a vyměňte ji za novou se stejnými hodnotami V a W.
- Mléčný kryt nasadte zpět a spotřebič opět připojte k síti.



## JAK ODSTRANIT PORUCHU

**1. Červená kontrolka (je-li u modelu) stále svítí.**

- Nebyl přerušený proud?
- Nezačalo odmrazování?
- Jsou dveře spotřebiče dobře zavřené?
- Nestojí spotřebič v blízkosti tepelného zdroje?
- Je termostat ve správné poloze?
- Jsou větrací mřížka a kondenzátor čisté?

**2. Spotřebič je nadměrně hlučný.**

- Je spotřebič umístěn dokonale rovně?
- Nedotýká se spotřebič jiného nábytku nebo předmětů, které mohou vibrovat?
- Odstranili jste obal ze spodní části spotřebiče?

**Poznámka:** Slabý hluk způsobený cirkulací chladicího plynu, i po zastavení kompresoru, je zcela normální jev.

**3. Zelená kontrolka (je-li u modelu) nesvítí a spotřebič nefunguje.**

- Nebyl přerušený proud?
- Je zástrčka správně zasunutá do zásuvky?
- Není elektrický kabel poškozený?

**4. Zelená kontrolka (je-li u modelu) nesvítí a spotřebič funguje.**

- Zelená kontrolka má poruchu. Požádejte servisní středisko o výměnu.

**5. Kompresor funguje nepřetržitě.**

- Nevložili jste do spotřebiče teplá jídla?
- Nebyly dveře spotřebiče příliš dlouho otevřené?
- Nestojí spotřebič v příliš teplé místnosti nebo v blízkosti tepelného zdroje?
- Je termostat ve správné poloze?
- Nestiskli jste náhodou tlačítko rychlého zmrazování (je-li u modelu)?

**6. Nadměrné množství námrazy na horních okrajích.**

- Jsou správně umístěny uzávěry kanálku na odtok rozmrazené vody?
- Jsou dveře spotřebiče dobře zavřené?
- Není těsnění dveří spotřebiče poškozené nebo deformované? Viz část "Instalace".
- Odstranili jste 4 distanční prvky? Viz část "Instalace".

**7. Tvoření kondenzátu na vnějších stěnách spotřebiče.**

- Tvoření kondenzátu je normální za zvláštních klimatických podmínek (vlhkost vyšší než 85%), nebo stojí-li spotřebič ve vlhkých nebo málo větraných místnostech. Neznamená to ale žádné zhoršení výkonu spotřebiče.

**8. Vrstva námrazy na vnitřních stěnách spotřebiče není rovnoměrná.**

- Tento jev je zcela normální.


## RADY K OCHRANĚ ŽIVOTNÍHO PROSTŘEDÍ

## 1. Obal

Obal je ze 100% recyklovatelného materiálu a je označen recyklačním symbolem. Při jeho likvidaci se řiďte místními předpisy pro odstraňování odpadu. Obalové materiály (plastové sáčky, polystyrén apod.) mohou být pro děti nebezpečné, proto je třeba odstranit obalový materiál z jejich dosahu.

## 2. Likvidace

Spotřebič byl vyroben z recyklovatelného materiálu. Tento spotřebič je označen v souladu s evropskou směrnicí 2002/96/ES o likvidaci elektrického a elektronického zařízení (WEEE). Zajištěním likvidace tohoto spotřebiče podle platných předpisů pomůže uživatel zabránit případným negativním důsledkům na životní prostředí a lidské zdraví.

Symbol  na spotřebiči nebo příslušných dokladech udává, že tento výrobek nesmí být likvidován spolu s domácím odpadem, ale je nutné ho odevzdat do příslušného sběrného centra k recyklaci elektrických a elektronických zařízení.

Jestliže už spotřebič nechcete používat, znehodnot'te ho odříznutím elektrického přírodního kabelu a odstraňte police a dveře, aby se děti nemohly zavřít uvnitř.

Při jeho likvidaci se řiďte místními předpisy pro odstraňování odpadu. Odveďte spotřebič do autorizovaného sběrného dvora; nenechávejte ho bez dozoru ani jen na několik dní, protože pro děti představuje možný zdroj nebezpečí. Další informace o likvidaci, rekuperaci a recyklaci tohoto spotřebiče získáte na příslušném místním úřadě, v podniku pro sběr domácího odpadu nebo v obchodě, kde jste spotřebič zakoupili.


## Informace:

Tento spotřebič neobsahuje CFC (chladicí okruh obsahuje R134a) ani HFC (chladicí okruh obsahuje R600a).

**Pro majitele spotřebičů obsahujících isobutan (R600a):** Isobutan je přírodní plyn bez škodlivých účinků na životní prostředí, ale je hořlavý. Je tedy nutné se přesvědčit, že nedošlo k poškození trubek chladicího okruhu.

## Prohlášení o souladu s předpisy

- Tento spotřebič je určen k uchovávání potravin a byl vyroben v souladu se směrnicemi Evropského společenství 90/128/EHS, 02/72/ES a předpisem (ES)

č. 1935/2004 

- Tento spotřebič byl navržen, zkonstruován a prodáván v souladu s:

- bezpečnostními ustanoveními Směrnice pro nízké napětí 73/23/EHS;
- požadavky na ochranu směrnice "EMC" 89/336/EHS ve znění směrnice 93/68/EHS.

- Elektrické zabezpečení spotřebiče je zajištěno pouze v případě správného připojení k účinnému uzemňovacímu zařízení podle předpisů.

## Sdělte:

- typ poruchy,
- model,
- servisní číslo (číslo, které se nachází za slovem SERVICE na typovém štítku umístěném na zadní straně spotřebiče)
- svoji úplnou adresu,
- své telefonní číslo s předvolbou.

**SERVICE** 0000 000 00000

