

NÁVOD K POUŽITÍ

PŘED POUŽITÍM SPOTŘEBIČE

RADY K OCHRANĚ ŽIVOTNÍHO PROSTŘEDÍ

VŠEOBECNÉ POKYNY A UPOZORNĚNÍ

INSTALACE

**JAK UCHOVÁVAT POTRAVINY V CHLADICÍM
ODDÍLU**

**JAK ODMRAZOVAT MRAZICÍ ODDÍL (PODLE
MODELU)**

JAK ZMRAZOVAT ČERSTVÉ POTRAVINY

ÚDRŽBA A ČIŠTĚNÍ

JAK ODSTRANIT PORUCHU

SERVIS

PŘED POUŽITÍM SPOTŘEBIČE

- Spotřebič, který jste zakoupili, je určen výhradně k použití v domácnosti

Chcete-li spotřebič využívat co nejlépe, přečtěte si pozorně návod k použití, ve kterém najdete popis zakoupeného spotřebiče a užitečné rady k uchovávání potravin.

Příručku si uschovejte pro další použití.

1. Po vybalení spotřebiče se přesvědčte, zda není poškozený a zda dveře dokonale přiléhají. Případná poškození je třeba nahlásit prodejci do 24 hodin od dodání spotřebiče.
2. Doporučujeme vám, abyste se zapojením spotřebiče počkali nejméně dvě hodiny, aby chladicí okruh mohl dokonale fungovat.
3. Instalaci a elektrické připojení smí provádět pouze kvalifikovaný odborník podle pokynů výrobce a v souladu s platnými místními bezpečnostními předpisy.
4. Před použitím vnitřek spotřebiče vymyjte.

RADY K OCHRANĚ ŽIVOTNÍHO PROSTŘEDÍ

1. Obal


Obal je ze 100% recyklovatelného materiálu a je označen recyklačním znakem. Při jeho likvidaci se řiďte místními předpisy pro odstraňování odpadu. Obalové materiály (plastové sáčky, polystyrén apod.) mohou být pro děti nebezpečné, proto je třeba odstranit obalový materiál z jejich dosahu.

2. Likvidace

Spotřebič byl vyroben z recyklovatelného materiálu.

Tento spotřebič je označen v souladu s evropskou směrnicí 2002/96/ES o likvidaci elektrického a elektronického zařízení (WEEE).

Zajištěním likvidace tohoto spotřebiče podle platných předpisů pomůže uživatel zabránit případným negativním důsledkům na životní prostředí a lidské zdraví.

Symbol  na spotřebiči nebo jeho dokladech udává, že tento výrobek nesmí být likvidován spolu s domácím odpadem, ale je nutné ho odevzdat do příslušného sběrného centra k recyklaci elektrických a elektronických zařízení.

Jestliže už spotřebič nechcete používat, znehodnoťte ho odříznutím elektrického přívodního kabelu a odstraňte police a dveře, aby se děti nemohly zavřít uvnitř. Při jeho likvidaci se řiďte místními předpisy pro odstraňování odpadu a odevzdejte ho do příslušného sběrného dvora; nenechávejte spotřebič bez dozoru ani jen na několik dní, protože pro děti představuje možný zdroj nebezpečí. Další informace o likvidaci, rekuperaci a recyklaci tohoto spotřebiče získáte na příslušném místním úřadě, v podniku pro sběr domácího odpadu nebo v obchodě, kde jste spotřebič zakoupili.

Informace:

Tento přístroj neobsahuje CFC (chladicí okruh obsahuje R134a) ani HFC (chladicí okruh obsahuje R600a).

Pro majitele spotřebičů obsahujících isobutan (R600a):

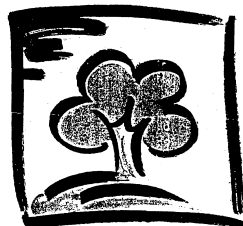
isobutan je přírodní plyn bez škodlivých účinků na životní prostředí, ale je hořlavý. Je proto nutné ověřit, zda nedošlo k poškození trubek chladicího okruhu.

Prohlášení o souladu s předpisy

- Tento spotřebič je určen k uchovávání potravin a byl vyroben v souladu se směrnicemi Evropského společenství 90/128/EHS, 02/72/EHS a 1935/2004/EU.



- Tento spotřebič byl navržen, zkonstruován a prodáván v souladu s:
 - bezpečnostními ustanoveními Směrnice pro nízké napětí 73/23/EHS;
 - požadavky na ochranu směrnice "EMC" 89/336/EHS ve znění směrnice 93/68/EHS;
- Elektrické zabezpečení spotřebiče je zajištěno pouze v případě správného připojení k účinnému uzemňovacímu zařízení podle předpisů.



VŠEOBECNÉ POKYNY A UPOZORNĚNÍ

- Používejte chladicí část pouze k uchování čerstvých potravin a mrazicí část pouze k uchování zmrazených potravin, zmrazování čerstvých potravin a k výrobě ledových kostek.
- Po instalaci se přesvědčte, zda chladnička nestojí na přívodním kabelu.
- Do mrazicího oddílu nedávejte skleněné nádoby s tekutinami, protože by mohly prasknout.
- Nejezte ledové kostky nebo ledová lízátka ihned po vyjmutí z mrazničky, mohly by vám způsobit omrzliny v ústech.
- Před každou údržbou nebo čištěním spotřebiče vytáhněte přívodní kabel ze zásuvky nebo ho odpojte od elektrické sítě.
- Přesvědčte se, zda chladnička nestojí v blízkosti tepelného zdroje.
- V blízkosti chladničky ani jiných elektrických spotřebičů nepoužívejte benzín nebo jiné hořlavé plyny a kapaliny. Uvolněné páry mohou způsobit požár nebo výbuch.
- Nad spotřebičem a po jeho stranách ponechte vždy volný prostor k zajištění správného větrání.
- Větrací otvory ve skříni spotřebiče nebo ve vestavném systému musí vždy zůstat volné.
- Všechny spotřebiče vybavené výrobky ledu a dávkovači vody musí být připojené k vodovodní síti, která dodává výlučně pitnou vodu (s tlakem vodovodní sítě mezi 1,7 a 8,1 bar (25 a 117 PSI)). Výrobky ledu a/nebo dávkovače vody, které nejsou přímo připojené k vodovodní síti, je nutné plnit výhradně pitnou vodou.
- Spotřebič instalujte a vyrovnejte na podlaze, která unese jeho váhu, a v prostředí, které vyhovuje jeho rozměrům a použití.

- Umístěte ho na suchém a dobře větraném místě. Spotřebič je určen k provozu v prostředích, ve kterých je teplota v následujícím rozmezí podle klimatické třídy uvedené na štítku s údaji: při dlouhodobém ponechání spotřebiče v nižší nebo vyšší teplotě nemůže spotřebič správně fungovat.

Klimatická třída	T. prostř. (°C)	T. prostř. (°F)
SN	Od 10 do 32	Od 50 do 90
N	Od 16 do 32	Od 61 do 90
ST	Od 18 do 38	Od 64 do 100
T	Od 18 do 43	Od 64 do 110

- Při přemístování dejte pozor, abyste nepoškodili podlahy (např. parkety).
- Neurychlujte odmrazování mechanickými nástroji nebo jinými postupy, než doporučuje výrobce.
- Nepoškoďte okruh chladicí kapaliny.
- V prostoru spotřebiče určeném pro uchování zmrazených potravin používejte pouze elektrické přístroje doporučené výrobcem.
- Chladnička není určena k používání dětmi nebo nemocnými osobami bez dozoru.
- Nedovolte dětem, aby si hrály, nebo se schovávaly v chladničce, mohly by se udusit nebo zůstat uvnitř jako v pasti.
- Přívodní kabel smí vyměňovat pouze kvalifikovaný pracovník.
- Nepoužívejte prodlužovací kabely ani rozdvočky.
- Odpojení od elektrické sítě musí být možné buď vytažením zástrčky ze zásuvky nebo pomocí dvoupólového sít'ového vypínače umístěného před zásuvkou.
- Zkontrolujte, zda napětí na typovém štítku odpovídá napětí ve vašem bytě.
- Je-li Váš model vybaven mrazicími akumulátory, nepolykejte kapalinu (netoxickou), která je v nich obsažena.

INSTALACE

Umístění

- Chladničku umístěte na suché a dobře větrané místo. Přesvědčte se, zda je chladnička vyvážená. Je-li to třeba, seřídte přední nožičky.
- Přesvědčte se, zda chladnička nestojí v blízkosti tepelného zdroje.
- Chladničku instalujte a vyrovnejte na podlaze, která unese její váhu, a v prostředí vhodném pro její rozměry a použití.
- Po instalaci se přesvědčte, zda chladnička nestojí na přírodním kabelu.
- Ověřte si, že větrací otvory chladničky nebo vestavného systému nejsou zakryté. K zajištění správné ventilace ponechte nad spotřebičem 1 cm volného prostoru po stranách a asi 5 cm nad spotřebičem.
- Některé modely jsou vybaveny vyčnívajícími postranicemi, které umožňují umístění s přímým kontaktem se stěnou. Můžete také namontovat distanční prvky (jsou-li součástí vybavení) na horní část kondenzátoru umístěného vzadu na spotřebiči. V případě, že distanční prvky nejsou součástí vybavení, dodržte vzdálenost 4,5 cm mezi spotřebičem a stěnou.
- Vyčistěte vnitřek (viz kapitolu "Čištění a údržba").
- Namontujte příslušné vybavení.
- Odstraňte blokovací špalíček kompresoru (pouze u některých modelů).

Připojení k elektrické síti

- Připojení k síti musí být provedeno v souladu s místními předpisy.
- Zkontrolujte, zda napětí na typovém štítku odpovídá napětí ve vašem bytě.
- Jestliže zástrčka přírodního kabelu neodpovídá zásuvce, požádejte o výměnu zásuvky kvalifikovaného elektrikáře.
- Spotřebič je bezpečný, je-li připojen ke správné zásuvce s uzemněním. Uzemnění spotřebiče je podle zákona povinné.
- Výrobce odmítá jakoukoli odpovědnost za případné škody na lidech, zvířatech nebo věcech způsobené nedodržením výše uvedených předpisů.

JAK UCHOVÁVAT POTRAVINY V CHLADICÍM ODDÍLU

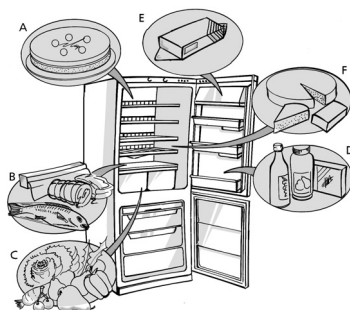
Potraviny ukládejte tak, jak je znázorněno na obrázku.

- A Vařená jídla
- B Ryby, maso
- C Ovoce a zelenina
- D Láhve
- E Máslo
- F Mléčné výrobky, sýry

Poznámka:

- Odstup polic od vnitřní zadní stěny chladničky umožňuje volný oběh vzduchu.
- Uložené potraviny se nesmí přímo dotýkat zadní stěny chladicího oddílu.
- Do oddílů neukládejte ještě teplé potraviny.
- Tekutiny uchovávejte v uzavřených nádobách.

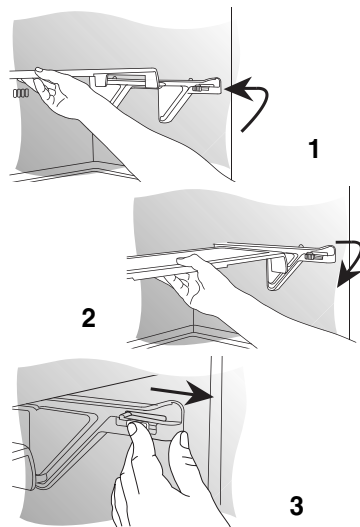
Uchovávání zeleniny s vysokým obsahem vody může způsobit kondenzaci vlhkosti ve spodním zásobníku: správnému chodu spotřebiče to ale nevádí.



DOPLŇKOVÁ POLICE (podle modelu)


Chladnička je vybavena doplňkovou policí z kovové mřížky, která se hodí k uchování láhví.

- Chcete-li ji použít, vytáhněte ji do polohy nakreslené na obrázku.
- Jestliže ji nepoužíváte, zdvihněte ji a zasuňte dozadu.
- Chcete-li ji odstranit, vytáhněte boční zarážky (jsou-li u police) podle obrázku a polici vytáhněte směrem k sobě.
- Při opětovném vložení police na původní místo vysuňte boční zarážky do původní polohy.



SKLENĚNÉ VYSUNOVACÍ POLICE (podle modelu)

Chladnička je vybavena skleněnými vysunovacími policemi, které usnadňují přístup k potravinám uloženým vzadu na policích nebo na nižších policích.

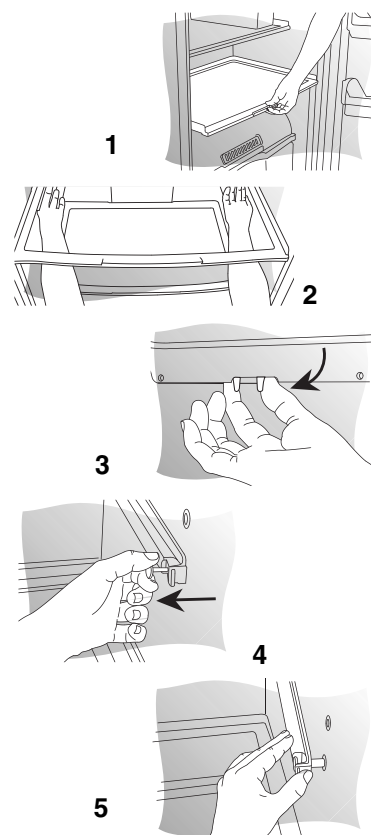
- Police jsou vyrobeny z odolného tvrzeného skla.
- Okraje polic mají žlábek na zachycování tekutin, které brání jejich prosáknutí do jiných oddílů.
- U některých modelů je uvedeno maximální zatížení skleněné police ()



Změna polohy polic:

Polohu polic v chladničce můžete měnit podle svých požadavků.

- Chcete-li polici vyjmout, vytáhněte ji až na doraz.
- Stiskněte zarážky směrem dolů jako na obrázku, polici úplně vytáhněte a vyhákněte ji. Zarážky můžete stisknout jednotlivě.
- Čepy vytáhněte směrem ven, abyste mohli vyjmout kolejničky.
- Kolejničky odstraňte jako na obrázku a umístěte je do požadované polohy.
- Při umístění kolejniček dodržte stranu se znakem “Λ” vyrytým na kolejničce.
- Na kolejničky pak položte polici.



JAK ODMRAZOVAT MRAZICÍ ODDÍL (PODLE MODELU)

U spotřebiče “No-Frost” je odmrazování mrazničky zcela automatické.

U jiných spotřebičů doporučujeme odmrazovat mrazicí oddíl jednou nebo dvakrát ročně, nebo když vrstva námrazy na stěnách dosáhne tloušťky asi 3 mm.


Doporučujeme odmrazovat tehdy, když je v oddílu nejmenší množství potravin.

- Spotřebič odpojte od elektrické sítě (vypne se i chladicí oddíl).
- Z mrazničky vyjměte všechny potraviny, zabalte je těsně k sobě do novinového papíru a uložte je do přenosné chladničky nebo na chladné místo.
- Vyndejte misku na led.
- Vyndejte koše.
- Z dolní části mrazicího oddílu vytáhněte odvodní kanálek na rozmrazenou vodu.
- Dveře mrazicího oddílu nechte otevřené. Pod kanálek položte plochou misku na zachycení rozmrazené vody.
- Oddíl vymyjte houbou namočenou v roztoku vlažné vody a neutrálního čisticího prostředku. Nepoužívejte čisticí prostředky s drsnými částicemi.
- Pečlivě opláchněte a osušte.
- Spotřebič znovu připojte k elektrické síti.
- Odpadní kanálek vložte zpět na místo a vraťte koše.

Poznámka:

- Nepoužívejte k odstraňování námrazy špičaté nebo ostré kovové nástroje; nezahřívejte uměle chladicí oddíl. Na případná poškození způsobená použitím těchto nástrojů se nevztahuje záruka.
- Zvýšení teploty zmrazených potravin během odmrazování může zkrátit dobu jejich uchování.

JAK ZMRAZOVAT ČERSTVÉ POTRAVINY

Mrazicí oddíl  umožňuje zmrazování potravin.

Množství potravin, které je možné zmrazit za 24 hodin při okolní teplotě + 25 °C, je uvedeno na typovém štítku.

Jak postupovat:

- Zabalte a zapečetěte čerstvé potraviny do: alobalu, průhledných fólií, nepropustných plastických obalů, polyetylenových nádob s víčky, nádob do mrazničky.
- Potraviny vložte do horního oddílu a ponechte okolo balíčků dostatečné množství prostoru k volné cirkulaci vzduchu. K urychlení zmrazení jídel a zvýšení kapacity oddílu vyjměte horní koš a přihrádku na eutektika (jsou-li u modelu). Již zmrazené potraviny vložte do jiných zásuvek a potraviny, které chcete zmrazit, přímo na chladicí mřížku.

Poznámka:

- V případě přerušení proudu si mrazicí oddíl může udržet teplotu vhodnou k uchování potravin asi 12 hodin.
- Při přerušení proudu neotvírejte dveře mrazicího prostoru. Udržíte tak co nejdéle nízkou teplotu k uchování potravin.
- U modelů vybavených akumulátory chladu může být tato doba uchování potravin 18-24 hodin.

Doba uchování čerstvých zmrazených potravin.

- Délku uchování čerstvých zmrazených potravin v měsících najdete vedle v tabulce.

Při nákupu zmrazených potravin dbejte na to, aby:

- obal nebo krabička nebyly porušené, protože potraviny v poškozených obalech by se mohly kazit. Je-li obal vyboulený nebo jsou-li na něm vlhké skvrny, výrobek nebyl správně skladován a obsah se mohl začít rozmrazovat.
- Zmrazené potraviny nakupujte jako poslední a k přepravě použijte speciální chladicí tašky.
- Ihned po návratu domů je uložte do mrazničky.
- Jestliže se potraviny i jen částečně rozmrazily, znovu je nezmrazujte, ale spotřebujte je do 24 hodin.
- Vyhněte se změnám teploty, nebo je co nejvíce omezte.
- Dodržujte dobu trvanlivosti uvedenou na obalu.
- Při skladování zmrazených potravin se vždy řiďte pokyny na jejich obalu.

Výroba ledových kostek

- Misku na led naplňte do 3/4 vodou a položte ji na podložku nad horní zásuvkou, jak je ukázáno na obrázku.
- Jestliže miska přimrzne ke dnu oddílu, nepoužívejte k jejímu oddělení špičaté nebo ostré nástroje.

TABULKA UCHOVÁNÍ POTRAVIN

Doby uchování potravin se mohou lišit v závislosti na kvalitě potravin, typu použitého obalu nebo nádoby (odolnost proti vlhkosti a páře) a teplotě uchování (která musí být -18 °C).

POTRAVINY A DOBY JEJICH UCHOVÁNÍ

Ovoce	
Koncentrované ovocné šťávy	12 měsíců
Ovoce (obecně)	od 8 do 12 měsíců
Citrusy a čerstvé šťávy	od 4 do 6 měsíců
Zelenina	
Zmražená již ve výrobě	8 měsíců
Zmražená doma	od 8 do 12 měsíců
Maso	
Klobásy	4 týdny nebo méně
Hamburgery	1 měsíc
Hovězí, telecí, jehněčí	od 2 do 3 měsíců
Pečeně	
Hovězí	od 6 do 12 měsíců
Jehněčí a telecí	od 6 do 12 měsíců
Vepřové	od 4 do 8 měsíců
Čerstvé uzeniny	od 1 do 2 měsíců
Bifteky a plátky	
Hovězí	od 8 do 12 měsíců
Jehněčí, telecí, vepřové	od 2 do 4 měsíců
Ryby	
Treska, platýs	6 měsíců
Losos	od 2 do 3 měsíců
Makrela, okoun	od 2 do 3 měsíců
Obalovaná ryba (koupená)	3 měsíce
Měkkýši, ústřice	od 3 do 4 měsíců
Vařené ryby, krabi	od 3 do 4 měsíců
Syroví ráčci	12 měsíců
Drůbež	
Kuře nebo krocan (celé nebo kousky)	12 měsíců
Kachna a husa	6 měsíců
Vnitřnosti	od 2 do 3 měsíců
Drůbež připravená v omáčce	6 měsíců
Plátky (bez omáčky)	1 měsíc
Dušená masa	
Maso, drůbež e ryby	od 2 do 3 měsíců

MLÉČNÉ VÝROBKY

Máslo	od 6 do 9 měsíců
Margarín	12 měsíců
Sýry	
Camembert, mozzarella, tavené sýry	3 měsíce
Smetanové sýry	nezmrazujte
Brie, ementál, švýcarský sýr apod. (zmrazení může změnit jejich konzistenci)	od 6 do 8 měsíců
Zmrzlina, ovocné šťávy, mléko	
Zmrzlina, ovocné šťávy, mléko	12 měsíců
Vejsce (ke žloutkům a celým ušlehaným vejším přidejte cukr nebo sůl)	
Celá vejce (ušlehaná), vaječný bílek, žloutek	12 měsíců

PEČIVO A CHLÉB

Kvašený chléb a housky	3 měsíce
Syrový chléb	1 měsíc
Croissant	3 měsíce
Dorty (bez polevy)	od 2 do 4 měsíců
Dorty (s polevou) a sušenky	od 6 do 12 měsíců
Listový ovocný koláč	12 měsíců
Těsto na sušenky	3 měsíce
Těsto na dorty	od 4 do 6 měsíců

ÚDRŽBA A ČIŠTĚNÍ

Před každou údržbou nebo čištěním přístroje odpojte spotřebič od elektrické sítě.

- Při odmrazování vyčistěte celý vnitřek mrazicího oddílu.
- Chladicí oddíl pravidelně čistěte houbou namočenou v roztoku vlažné vody a/nebo neutrálního čisticího prostředku. Opláchněte a vysušte měkkým hadříkem. Nepoužívejte čisticí prostředky s drsnými částicemi.
- Vnější plochy čistěte měkkým vlhkým hadříkem. Nepoužívejte pasty ani drátěnky s drsnými částicemi nebo prostředky na čištění skvrn (např. aceton), ani ocet.
- Odmrazování chladicího oddílu je zcela automatické. Některé modely mají odvodní otvor. Pravidelně čistěte přiloženým nástrojem vnitřek odpadního otvoru na rozmrazenou vodu. Zajistíte tak stálý a pravidelný odtok rozmrazené vody.
- **Pravidelně vysavačem nebo kartáčem čistěte kondenzátor (radiátor) umístěný na zadní stěně spotřebiče a podstavce.**

Dlouhodobá nepřítomnost

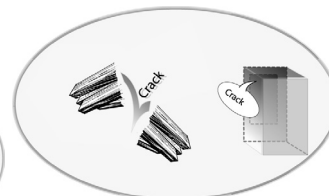
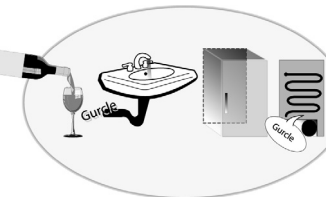
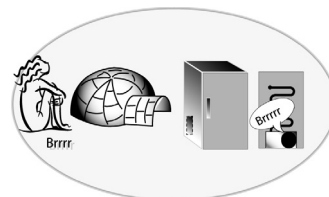
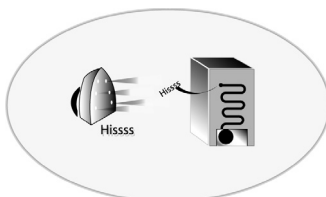
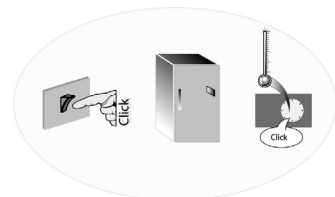
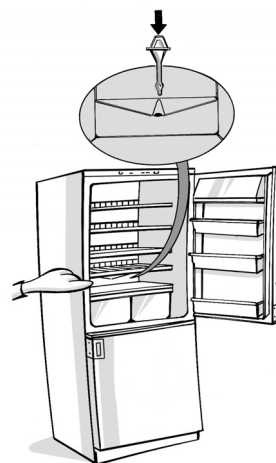
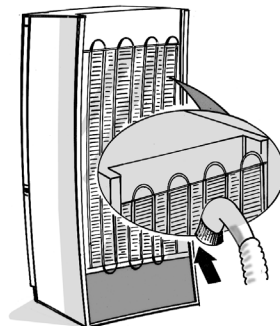
1. Vyprázdněte chladicí i mrazicí oddíl.
2. Odpojte spotřebič od elektrické sítě.
3. Odmrazte mrazicí oddíl, vyčistěte a vysušte oba oddíly.
4. Otevřete dveře spotřebiče, aby nedocházelo ke vzniku nepříjemných pachů a plísní.

Antibakteriální filtr (podle modelu) zajišťuje maximální hygienu chladničky díky neustálému čištění prostoru od bakterií v obíhajícím vzduchu. Po 6 měsících je nutné filtr vyměnit.

1. Odstraňte filtr a držák filtru.
2. Vyměňte filtr a namontujte držák filtru.

Poznámka:

Tento typ filtru zakoupíte v našem servisním středisku.



JAK ODSTRANIT PORUCHU

Závada	Pravděpodobná příčina	Řešení
1. Spotřebič nefunguje.	Není napájení.	Zkontrolujte elektrickou instalaci. Zkontrolujte, zda je zástrčka správně zasunutá do zásuvky. Není-li napájení, zavolejte elektrikáře.
	Spálená pojistka (bezpečnostní zařízení).	Vyměňte pojistku (bezpečnostní zařízení).
	Ovladač termostatu nastavený na "Off" nebo "0".	Nastavte teplotu do polohy uvedené v letáku výrobce.
2. Teplota uvnitř oddílů je příliš vysoká.	Dveře nejsou správně zavřené, nebo těsnění dokonale nepřiléhá.	Zkontrolujte, zda se dveře dobře zavírají. Zkontrolujte, zda je těsnění celistvé.
	Nesprávné nastavení ovladače termostatu.	Nastavte ovladač termostatu do polohy uvedené v letáku výrobce.
	Spotřebič není správně instalován.	Zkontrolujte, zda není umístěn blízko zdroje tepla.
3. Na dně chladicího nebo mrazicího oddílu se tvoří voda (podle modelu).	Odvod rozmrazené vody je ucpaný.	Uvolněte ho. Odvod se nachází nad kompresorem nebo uprostřed odkapávacího kanálku chladničky).
	Nesprávné množství potravin.	Potraviny se nesmí dotýkat stěn chladničky.
4. Vnitřní osvětlení nefunguje	Není napájení.	Viz bod 1.
	Žárovka je spálená.	Odpojte spotřebič od elektrické sítě. Sundejte kryt žárovky. Zkontrolujte žárovku a je-li to třeba, vyměňte ji za novou. Žárovka nesmí být silnější než 15 W. U některých modelů se používají speciální žárovky. Pokyny k výměně žárovky jsou uvedené v tabulce.
5. Spotřebič je nadměrně hlučný.	Spotřebič není správně umístěn.	Zkontrolujte vyrovnaní spotřebiče (přední regulační značky).
		Zkontrolujte, zda se spotřebič nedotýká jiného nábytku nebo předmětů.
6. Hlučnost.	Zvuky pocházející z rozpínání chladicího okruhu.	Normální jev.
7. Přední okraj chladničky chladničky může být teplý.		Normální jev – brání tvorbě kondenzované vody.

SERVIS

Než se spojíte se servisem:

1. Přesvědčte se, zda nemůžete odstranit poruchu sami (viz "Jak odstranit poruchu").
2. Znovu zapněte spotřebič a přesvědčte se, zda porucha trvá. Je-li tomu tak, spotřebič opět vypněte a zkoušku po hodině opakujte.
3. V případě stále trvajících poruch zavolejte do servisu.

Sdělte:

- typ poruchy,
- model,
- servisní číslo (číslo, které se nachází za slovem SERVICE na typovém štítku umístěném uvnitř spotřebiče),
- svoji úplnou adresu,
- své telefonní číslo s předvolbou.

SERVICE 0000 000 00000



Poznámka:

Je možné změnit směr otvírání dveří.
Změna otvírání dveří provedená servisní službou se nepovažuje za opravu splňující podmínky záruky.