

PŘED POUŽITÍM VAŘIČE **Str. 32**

DOPORUČENÍ NA OCHRANU ŽIVOTNÍHO PROSTŘEDÍ **Str. 32**

BEZPEČNOSTNÍ OPATŘENÍ A VŠEOBECNÁ USTANOVENÍ **Str. 32**

DOPORUČENÍ NA ÚSPORU ENERGIE **Str. 33**

ČIŠTĚNÍ A ÚDRŽBA VAŘIČE **Str. 33**

NÁVOD NA HLEDÁNÍ PŘÍČIN PORUCH **Str. 34**

SERVISNÍ STŘEDISKO **Str. 34**

INSTALACE **Str. 35**

PŘED POUŽITÍM VARIČE


- Chcete-li tento vaříč využívat co nejefektivněji, doporučujeme Vám, abyste si pozorně přečetli návod k použití a uschovali ho pro případnou potřebu.

- Obalové materiály (plastické sáčky, části z polystyrénu atd.) uložte mimo dosah dětí, poněvadž představují určité nebezpečí.

- Přesvědčte se, zda se vaříč během přepravy nepoškodil.
- Zajistěte, aby instalaci a plynové a elektrické přípojky provedl kvalifikovaný technický personál podle návodu výrobce a podle platných místních norem.

DOPORUČENÍ NA OCHRANU ŽIVOTNÍHO PROSTŘEDÍ

1. Balení

Obalový materiál je možné znovu průmyslově využít. Je označený symbolem recyklovatelnosti . Takto se označuje typ materiálu, který lze odevzdat do místního sběru.

2. Výrobek

Vaříč je vyroben z recyklovatelného materiálu. Budete-li ho dávat do odpadu, dodržujte přitom místní normy o zpracování odpadu. Před likvidací spotřebiče oddělte elektrický kabel.



BEZPEČNOSTNÍ OPATŘENÍ A VŠEOBECNÁ USTANOVENÍ

- Před každým čištěním a opravou odpojte vaříč od elektrické sítě.
- Při používání plynového spotřebiče vzniká v prostoru, kde je spotřebič instalovaný, teplo a vlhko. Dbejte na to, aby se buď místnost dobře větrala, nebo na odvod vzduchu namontujte odsávací zařízení.
- Při dlouhodobém používání vaříče se může stát, že budete muset místnost větrat častěji (buď otevřít okno nebo zvýšit výkon odsávacího zařízení).
- Děti by se neměly zdržovat v blízkosti zapnutého spotřebiče.
- Po použití se přesvědčte, zda jsou ovládací knoflíky v poloze "zavřeno" ●, vypněte též hlavní přívod plynu a ventily tlakových lahví.
- Upozornění: Přehřátý kryt (je-li součástí výbavy) by se mohl poškodit. Nejprve zhasněte všechny hořáky a pak teprve kryt sejměte.
- Upozornění: Ochranné gumové nožičky na mřížkách mohou být pro děti nebezpečné - mohly by se jimi udusit. Proto se po vyčištění mřížek přesvědčte, zda jsou všechny gumové nožičky správně nasazeny.

Prohlášení výrobce CE

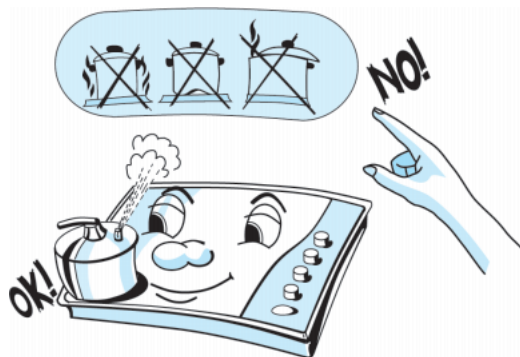
- Tento vaříč může přijít do styku s potravinami a vyhovuje Evropské směrnici 89/109/CEE.
- Tento vaříč (třídy 3) lze používat jen na vaření. Je nevhodné a též zakázané používat jej k jiným účelům (vytápění místností).
- Tento vaříč je navržen, konstruován a uváděn na trh v souladu s:
 - Požadavky na bezpečnost podle Směrnice "Plyn" 90/396/CEE
 - Požadavky na bezpečnost podle Směrnice "Nízké napětí" 73/23/CEE
 - Požadavky na ochranu podle Směrnice EMC 89/336/CEE.
 - Požadavky podle Směrnice 93/68/CEE.

DOPORUČENÍ NA ÚSPORU ENERGIE

- Na pracovní ploše jsou hořáky různých rozměrů. Používejte hrnce s průměrem dna stejným nebo o něco větším než je průměr hořáku či ploten.
- Používejte hrnce s plochým dnem. Nedoporučuje se používat hrnce s vypouklým či prohnutým dnem.
- Hrnce nesmějí přesahovat ovládací panel.

hořák	Ø hrnce
rychlý (9,1 cm)	od 24 do 26 cm
polorychlý (6,4 cm)	od 16 do 22 cm
pomocný (4,5 cm)	od 8 do 14 cm
Trojité koruna (12 cm)	od 24 do 26 cm

- Vařte pokud možno s pokličkou.
- Při vaření zeleniny, brambor a pod. použijte méně vody; zkrátíte tím dobu vaření.



ČIŠTĚNÍ A ÚDRŽBA VAŘIČE

Čištění varné plochy, roštu a rámu

- Před vyčištěním varné plochy odpojte vařič od elektrické sítě a počkejte, až vychladne.
- Plochu omývejte hadříkem namočeným v teplé vodě se saponátem nebo ve vodě s tekutým čisticím prostředkem.
- Nepoužívejte hrubé přípravky na bázi chlóru či kovových částic.
- Dbejte, aby se na vařič nedostaly kyselinové nebo alkalické látky (ocet, sůl, citrónová šťáva apod.).

Nerezavějící plotna

- Čistěte ji speciálním prostředkem, který obdržíte běžně v obchodě.

Poznámka: Při stálém používání se může původní zabarvení hořáků podle různé intenzity plamene změnit.

Čištění hořáků

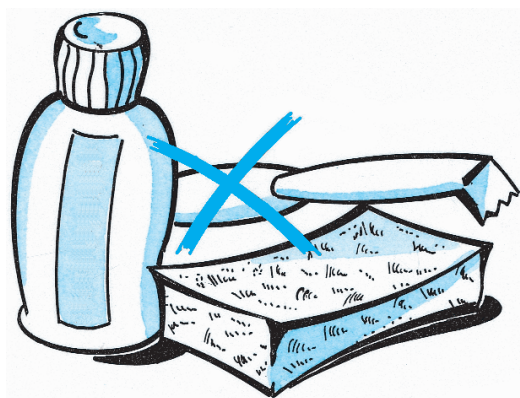
1. Uvolněte kryt a vyjměte jej.
2. Vyjměte hořák.
3. Hořák a korunu hořáku ponořte do horké vody s tekutým saponátem. (Nemyjte v myčce).
4. Opláchněte jej a důkladně osušte.
5. Přesvědčte se, zda nedošlo k ucpání žádné části hořáku.
6. Hořák vraťte na místo a zakryjte jej krytem.

Poznámka: Abyste nepoškodili elektrické zapalování, nepoužívejte je, nejsou-li hořáky na svém místě.

Čištění ovládacího panelu

Panel čistěte zásadně až po vychladnutí.

K čištění lze použít hadřík namočený ve vodě a soli. Panel potom otřete suchým hadříkem napuštěným olejem.

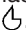


NÁVOD NA HLEDÁNÍ PŘÍČIN PORUCH

1. Hořák nehoří.

- Není zavřený přívodní ventil?
- Není dodávka plynu (metanu) v místě bydliště přerušena?
- Není tlaková nádrž prázdná? (kapalný plyn)
- Nejsou otvory hořáku ucpané?
- Je kryt či hořák po vyčištění uložen správně na svém místě? (Viz kapitolu "Čištění a údržba vařiče,,).

2. Hořák sám zhasíná.

- Opakujte postup zapalování tak, že ovladač nastavíte na symbol minimálního plamene .

3. Elektrické zapalování není funkční.

- Není přerušena dodávka elektrického proudu?

SERVISNÍ STŘEDISKO

Dříve než vyrozumíte servisní středisko:

1. Přesvědčte se, zda nemůžete poruchu odstranit sami (viz postup při zjišťování poruch).
2. Pokuste se znovu spotřebič zapnout, abyste zjistili, zda porucha stále trvá.
3. Jestliže jste poruchu neodstranili, informujte servisní středisko.

Sdělte jim:

- Typ vařiče
- Model
- Servisní číslo (číslo, které se nachází za slovem SERVICE na typovém štítku umístěném pod hořákem a na záručním listě).
- Vaši úplnou adresu
- Vaše telefonní číslo

Při záručních opravách požadujte o opravu v **dys**servisní střediska **schválená výrobcem**, jak je uvedeno v záručních podmínkách.

V případě, že byste na opravu zavolali **opraváře, kteří nepracují v servisních střediscích schválených výrobcem**, nechte si vystavit potvrzení o provedené práci a přesvědčte se, že použité náhradní díly jsou **originální díly od výrobce**.

Dodržování těchto základních pravidel je zárukou kvality a bezpečnosti výrobku..



SERVICE 0000 000 00000



INSTALACE

Technické informace pro servisní techniky

Tento vaříč lze umístit na pracovní plochu silnou 20 až 50 mm. Není-li pod varnou deskou umístěna trouba (každá instalovaná trouba musí být naší výroby a musí být vybavena chladicím systémem), je nutné vložit separační panel v minimální vzdálenosti 20 mm od spodní části varné desky.

Poznámka: Před instalací se přesvědčte, zda vaříč (viz štítek) vyhovuje místním podmínkám rozvodné sítě (druh a tlak plynu) a daným předpisům.

- Jednotlivé části nábytku musí být ve vzdálenosti min. 100 mm od vaříče.
- Před nainstalováním vaříče odstraňte příp. ochranné obaly. Povrchy nábytkových stěn anebo předmětů umístěných u vaříče musí být odolné proti teplu (stupeň "Y" podle normy).

- Instalace musí odpovídat platným místním normám.
- V místě, kde bude vaříč umístěn, musí být dostatek prostoru pro spalování plynu (viz tabulka).
- Přirozený přívod vzduchu musí být zabezpečen pomocí dostatečně velkého otvoru, který má být:
 - Zabudovaný ve stěně tak, aby zabezpečoval větrání do vnějšího prostoru vzdáleného od zdroje znečištění ovzduší.
 - Vyústěn do otvoru, který nesmí být z vnější ani z vnitřní strany ucpan.
 - Chráněn mřížkou, kovovou síťkou apod. tak, aby se nezmenšil provozní prostor, jak je uvedeno výše.
 - Umístěný přibližně ve výšce pracovní desky tak, aby nerušil funkci ventilačních zařízení.

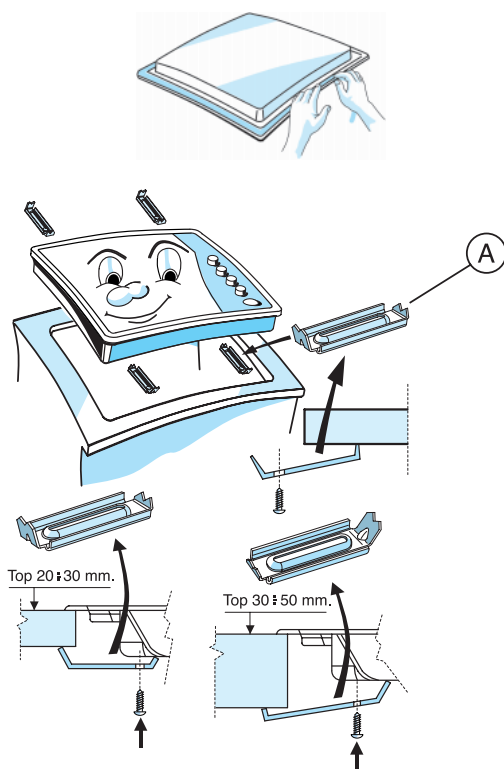
MONTÁŽ

- Místo na pracovní ploše, na které chcete vaříč umístit, nejprve vyčistěte.

K upevnění používejte svorky (A), které jsou součástí vybavy.

1. Upevňovací svorky dejte na otvory a upevněte je pomocí šroubů.
2. Otvory na pracovním panelu zhotovte podle rozměru uvedených v schématu výrobku.
3. Vaříč dejte na pracovní plochu.

Upozornění: elektrický kabel a vidlice zástrčky musí být dimenzovány podle příkonu vaříče a samotný kabel musí být dostatečně dlouhý, aby bylo možno panel vaříče zvednout.



Elektrické připojení

- Elektrické připojení musí být podle místních norem.
- Údaje o napětí a příkonu jsou uvedeny na typovém štítku.
- Spotřebič musí být podle zákona uzemněn.
Výrobce nenese žádnou zodpovědnost za případné úrazy osob, domácích zvířat anebo za škody na majetku způsobené nedodržením uvedených norem.
- Při instalaci je nutné použít vícepólový spínač se vzdáleností kontaktů 3 mm nebo větší.
- Výměnu původního přívodního kabelu za nový kabel se stejnými vlastnostmi musí provést příslušný servis nebo kvalifikovaný technik.

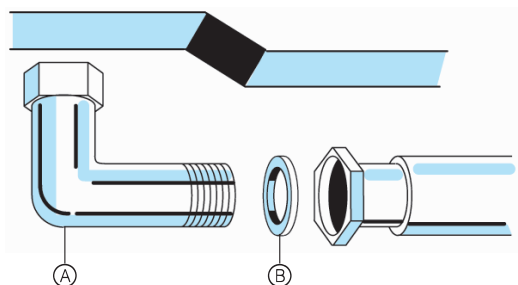
Připojení plynu

Připojení plynu musí odpovídat platným místním normám.

K připojení vaříče na plynové rozvody či tlakovou láhev použijte odolnou kovovou trubku z mědi nebo ocele s příslušnými tvarovkami podle místních norem nebo ohebnou nerezovou trubku podle místní normy. Na spoje pomoci kolen a ohybu použijte těsnění ②.

Maximální délka kovových ohebných trubek může být 2 m.

Upozornění: V případě, že použijete ohebnou nerezovou ocelovou trubku, musíte ji namontovat tak, aby nepřišla do styku s pohyblivými částmi nábytku; musí mít však v místě ohybu dost prostoru a musí k ní být bezpečný přístup.



Přizpůsobení pro různé druhy plynu

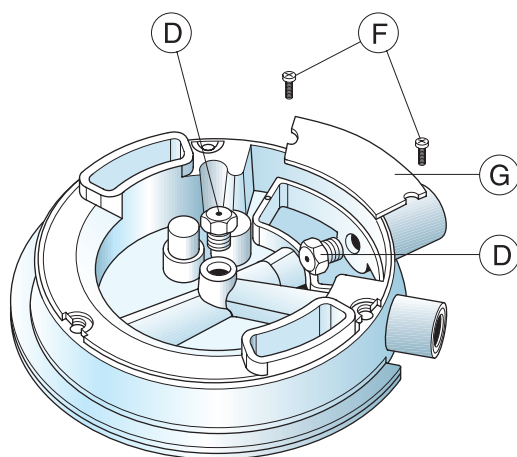
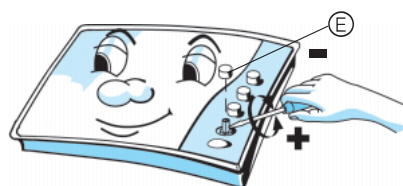
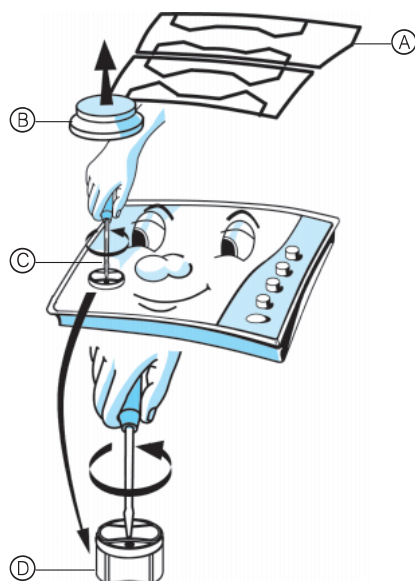
Když chcete použít jiný plyn, než je uvedeno na štítku, přizpůsobte vaříč této nové funkci.

1. Plynové trysky mohou měnit jen pracovníci dodavatele nebo kvalifikovaný opravář. Trysky, které nejsou dodávány spolu se zařízením, musejí být objednány od dodavatele.
2. Připojte vaříč na uzavírací ventil pomocí trubky na vedení plynu vyhovující platným normám.
3. Ventily nastavte na minimum.

Poznámka: Při použití zkapalněného plynu G 30/G 31 musí být ventily pevně nastaveny na minimální hodnoty.

Výměna vstřikovacích trysek (viz tabulka na přiloženém technickém listě).

1. Vyměňte rošty (A) .
2. Sejměte tělesa hořáků (B) .
3. Pomocí trubkového klíče 7 (C) odšroubujte trysku, kterou chcete vyměnit.
4. Nahradejte trysku novou určenou na nový typ plynu.
5. Nasadte trysku do (D) .
6. U modelů vybavených hořákem s trojitou korunou postupujte podle obrázku.
 - Odstraňte dva šrouby (F) a kryt (G), pak dejte na místo obě vstřikovací trysky (D) podle výše uvedeného popisu. Ještě před zapnutím varné desky vraťte kryt (G) na místo a přesvědčte se, zda je těsnění správně umístěno.
7. Před instalací varné desky nezapomeňte na připojení cejchovacího štítku plynu dodávaného se vstřikovacími tryskami tak, abyste zakryli dosavadní údaje o cejchování plynu.



Nastavení minimálních hodnot kohoutu

Když chcete zjistit, zda jste minimální hodnoty nastavili správně, sejměte knoflík (E) a pokračujte v nastavování:

- Vyšroubováním (-) výšku plamene snížíte.
- Zašroubováním (+) výšku plamene zvýšíte.

Během regulace musí být ovládač na nastavení výšky plamene na nejnižší hodnotě (G).